

BATMAN

ARKHAM KNIGHT

バットマン™:アーカム・ナイト



解説書



BATMAN

ARKHAM KNIGHT

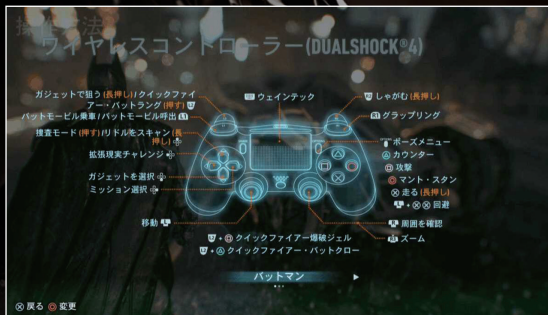
目次

操作方法	03
ゲームプレイ	06
テイクダウン	11
捜査モード	14
移動	16
ガジェット	18
ウェインテック	20
バットモービル	22
メインメニュー	27
ポーズメニュー	30
リモートプレイ	31

アーカム・シティの事件からゴッサムはしだいに回復しつつあった。ジョーカー亡き後、犯罪者たちはスケアクロウの元にバットマンを倒すというミッションのために結集した。ゴッサムに恐怖ガスが撒かれ、市民がいなくなった街をスケアクロウの軍隊が支配する。バットマンはバットモービルをもってこれに対抗する。伝説のアーカム・シリーズが壮絶に終わる。

操作方法

【バットマン】



移動…左スティック

周囲を確認…右スティック

ズーム…**R3** ボタン

攻撃…**○** ボタン

マント・スタン…**◎** ボタン

走る…**⊗** ボタン(長押し)

カウンター…**Ⓐ** ボタン

回避…左スティック+**⊗** **⊗** ボタン(2連打)

ガジェットで狙う(長押し) /
クイックファイアー・バットラング(押す)…**L2** ボタン

しゃがむ…**R2** ボタン(長押し)

バットモービル呼出 / 乗車…**L1** ボタン

グラップリング…**R1** ボタン

捜査モード…方向キー ↑(押す)

リドルをスキャン…方向キー ↑(長押し)

拡張現実チャレンジ…方向キー ←

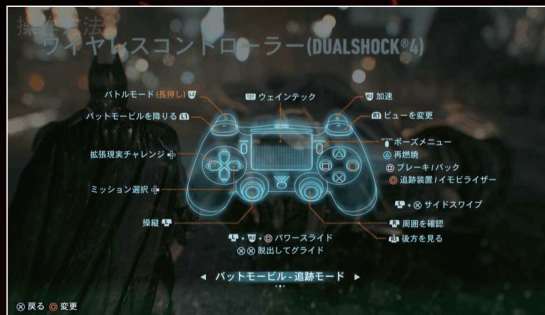
ガジェットを選択…方向キー ↓

ミッション選択…方向キー →

ウェインテック…タッチパッドボタン

ポーズメニュー…OPTIONSボタン

【バットモービル <追跡モード>】



加速…**R2** ボタン

ブレーキ / バック…**◎** ボタン

操縦…左スティック

周囲を確認…右スティック

後方を見る…**R3** ボタン

追跡装置 / イモビライザー…**◎** ボタン

サイドスワイブ…左スティック+**⊗** ボタン

再燃焼…**Ⓐ** ボタン

ビューを変更…**R1** ボタン

バトルモード…**L2** ボタン(長押し)

バットモービルを降りる…**L1** ボタン

拡張現実チャレンジ…方向キー ←

ミッション選択…方向キー →

脱出してグライド…**⊗** **⊗** ボタン(2連打)

パワースライド…左スティック+**R2** ボタン+**◎** ボタン

ウェインテック…タッチパッドボタン

ポーズメニュー…OPTIONSボタン

【バットモービル <バトルモード>】



移動…左スティック

周囲を確認…右スティック

ズーム…R3 ボタン

60ミリ砲…R2 ボタン

バルカン砲…R1 ボタン

ミサイル砲撃…O ボタン

EMP…● ボタン

ドッジ・スラスター…左スティック+X ボタン

ドローン・ウイルス…△ ボタン

追跡モード…L2 ボタンを離す

バットモービルを降りる…L1 ボタン

スキャン…方向キー ↑

拡張現実チャレンジ…方向キー ←

ミッション選択…方向キー →

ウェインテック…タッチパッドボタン

ポーズメニュー…OPTIONS ボタン

ゲームプレイ

注意:「バットマン:アーカム・ナイト」をプレイするには、ワイヤレスコントローラー (DUALSHOCK®4)をPlayStation®4に認識させる必要があります。



◆XP:

バットマンが獲得した経験値 (XP)。経験値は犯罪者を倒すなどで増加し、メーターを満たすとウェインテックからアップグレードを購入できるアップグレードポイントが手に入ります。

◆ライフ/アーマー:

バットマンのライフを示します。ウェインテックでアップグレードポイントを使って、バットスーツの銃撃や近接攻撃に対する防衛性能をアップグレードできます。

◆コンパス:

カメラの向きを示します。ウェインテックのマップ上で目的地を設定すると、その方向がコンパスに表示されます。ミッションを選択した場合も、そのミッションがある場所がコンパスに表示されます。

◆コンボメーター:

敵に対して連続で攻撃が成功する度にチャージされていき、フルチャージするとスペシャルコンボ・イクダウンなどの強力な技を繰り出せます。連続での攻撃が一旦ストップしたり、敵から攻撃されてダメージを受けるとチャージは0になります。

◆ガジェット:

現在選択しているガジェットが表示されます。ストーリーが進むにしたがって新たなガジェットが解除されていきます。

◆アクションヘルプ:

現在可能な戦闘アクションが右下に表示されます。

画面を右スティックで動かすことによって、アクションの内容が変わる場合があります。

◆照準 / グラップネルターゲット:

グラップリングが可能な場所がある場合や、手でガジェットの狙いを定める場合に照準が表示されます。

コンバット

研ぎ澄まされた鋭い直感と鍛え抜かれた身体能力で、襲い来る犯罪者たちを倒しましょう。

◆攻撃

○ボタンで敵を攻撃します。連打することで連続攻撃を行います。

◆カウンター

バットマンを攻撃しようとしている敵の頭上には青く光るアイコンが表示されます。このアイコンが消える前に△ボタンを押すと、カウンター攻撃を行います。



◆スロー・カウンター

ストーリーを進めると、通常の2倍のダメージを与える「スロー・カウンター」が行えるようになります。「スロー・カウンター」は、頭上が青く光る敵がバットマンを攻撃する寸前に左スティック+△ボタンで発動します。遅れるとダメージを受けるのでご注意ください。

◆発射物カウンター

敵が何かを投げた時、○ボタンを押すことで投げられた物をキャッチし相手に投げ返すことができます。キャッチ時に別の方向へ左スティックを倒せば違う敵へ向けて投げることができます。



◆マント・スタン

攻撃してきた敵をマントでかく乱し、一時的に気絶させられます。目の前に立っている全ての敵に対して効果を発揮します。

○ボタン



◆スーパー・スタン

1人の標的に3回連続でマント・スタンを繰り返すと、敵を負傷させずに長時間気絶させるスーパー・スタンを実行できます。

◎◎◎ボタン(3回連打)

◆突進してくる敵をスタン

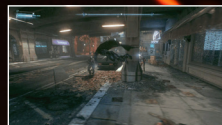
バットマンに突進しようとしている敵の頭上には赤く光るアイコンが表示されます。このアイコンが消える前にL2ボタンを押すと、バットラングを発射して敵を威嚇し突進を阻止することができます。



◆回避 / リダイレクト

敵の攻撃をかわしたり、敵と間合いを取りたい時に使用。攻撃してきた敵に向かって使えば、頭上を宙返りで越え、背後に素早く移動することができます。敵に包囲された際に有効です。

左スティック+××ボタン(2連打)



◆空中攻撃

敵の防御を飛び越えて上空から攻撃できます。盾を持っている敵も空中からの攻撃を防げないので特に有効。空中にいる間、別のターゲットを選択すれば、向きを変えて別の敵に向かうことも可能です。

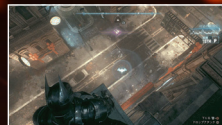
○ボタン⇒××ボタン(2連打)



◆ドロップアタック

敵が真下にいる時に奇襲をかけることができます。この攻撃から直接コンボを繰り返すか、着地と同時にグランド・テイクダウンを狙いましょう。

敵の真上から○ボタン



◆ グライドキック

街路をグライドする時や高所にいる時に、範囲の敵を狙ってグライドキックを放つことができます。複数の敵と戦闘を開始する際に効果的。グライド中に**○**ボタン



◆ ブレードドッジ

刃物などの鋭利な武器を持った敵は素早い連続攻撃を仕掛けてきます。回避するには、カウンターボタンを押しながら刃物で攻撃してくる敵から離れましょう。

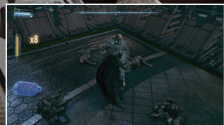
左スティック(敵から離れながら)+**△**ボタン(長押し)



◆ ビートダウン

気絶させた敵に対して素早い連続攻撃を放ち、トドメの一撃で強力な敵も戦闘不能にできます。武装した相手に効果的ですが、実行中は他の敵の攻撃に対して無防備となりますので注意が必要です。

○ボタン⇒**○**ボタン(連打)



◆ コンバット・ピックアップ

ダウンした敵を持ち上げることができます。持ち上げた敵には強力なクリティカル・ビートダウンが発動できます。クリティカル・ビートダウン中は敵の攻撃に対して無防備になるので注意が必要です。ダウンした敵の近くで**R2**ボタン+**○**ボタン

◆ ウェポン・スティール

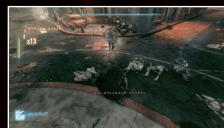
戦闘中、気絶した敵の武器を奪ったり、床に落ちた武器を拾うことができます。これにより、手にした武器で敵を攻撃できるほか、武装したり、電流をまとっていたりする敵にも攻撃できるようになります。落ちていた武器の近くで**×**ボタン+**○**ボタン



◆ スペシャル・コンボ・テイクダウン

この技を使えば、相手のライフや所持中の武器に関係なく、ほとんどの敵を一撃で戦闘不能にできます。スペシャル・コンボ・テイクダウンは、コンボスコアが×8以上になり、コンボメーターが満タンになったら実行できます。

コンボメーターが点滅中に**○**ボタン+**△**ボタン



◆ グランド・テイクダウン

倒れている敵を一撃でノックアウトする強力な技です。

技の実行中は他の敵からの攻撃に対して無防備となるため、実行前に技を成功させる余裕があるかを確認してください。

ダウンした敵に向かい**R2**ボタン+**△**ボタン



◆ バットモービル・アシストテイクダウン

バットマンが戦闘中、敵にバットモービル・アシストテイクダウンを使用すると、バットモービルが自動照準のスラム弾を発射し、敵を戦闘不能にします。

バットマンがバットモービルの近くで戦闘中に**×**ボタン+**○**ボタン



クイックファイアー(ガジェットの速射)

選択しているガジェットを素早い動きで発射します。直感的に使用できるので戦闘中やグライド中に活用しましょう。

バットラングの速射: **L2**ボタン(軽く押し)

バットクローの速射: **L2**ボタン+**△**ボタン

爆破ジェルの速射: **L2**ボタン+**○**ボタン

テイクダウン

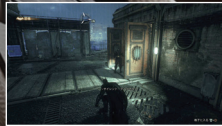
姿なきプレデター

バットマンは長年の訓練の末、暗がりから襲いかかり、ゴッサム・シティの犯罪者たちを恐怖に陥れる達人となりました。夜間に、その技や秘密兵器が威力を発揮することになります。

バットマンの戦い方は、どんな犯罪者でも殺さず戦闘不能にする(テイクダウン)ことが目的となります。鍛え抜かれた肉体と秘密兵器を用い、様々な技でテイクダウンを狙いましょう。

◆サイレント・テイクダウン

バットマンに気付いていない敵に忍び寄り、音を立てずにテイクダウンを決めることができます。敵に見つかっていない状態で△ボタン



◆フィアーマルチテイクダウン

新しいバットスーツの機動力によって可能になったアビリティ。油断した敵グループに近づき、素早い連続動作で複数の敵を戦闘不能にできます。アップグレードすると、さらに多くの標的を巻き込み、一気に片づけることができます。バットマンに気付いていない敵グループに忍び寄り○ボタン
※初期段階では使用できません。



◆ノックアウト・スマッシュ

サイレント・テイクダウンの実行中に発動すると、敵を直ちに戦闘不能にすることができます。この攻撃は音で他の敵を現在位置に引き付けてしまうため注意しましょう。サイレント・テイクダウン中に○ボタン



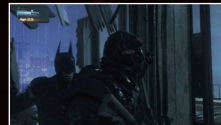
◆ウィンドウ・テイクダウン

窓を突き破って反対側の標的を倒すことができます。この攻撃は音で他の敵を現在位置に引き付けてしまうため注意しましょう。窓の後ろから△ボタン



◆木製の壁テイクダウン

もろい木製の壁を突き破り敵を捕まえて気絶させることができます。この攻撃は周辺の敵を現在位置に引き付けてしまうため注意しましょう。もろい木製の壁の後ろから△ボタン



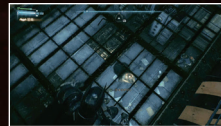
◆壁格子テイクダウン

通気孔カバーを突き破り狙った敵を戦闘不能にします。この攻撃は音で他の敵を現在位置に引き付けてしまうため注意しましょう。通気孔の後ろから△ボタン



◆シーリング・テイクダウン

もろい天井を突き破って真下の敵を戦闘不能にします。この攻撃は音で他の敵を現在位置に引き付けてしまうため注意しましょう。敵の上空から△ボタン



◆床格子テイクダウン

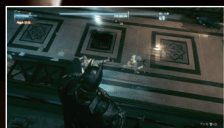
床格子の下から飛び出すと同時にテイクダウンを実行し、近くにいる敵を一気に戦闘不能にすることができます。この攻撃は周辺の敵を現在位置に引き付け、犠牲者を発見した敵は床格子の近くを捜し始めるので注意しましょう。床格子にいる時に△ボタン



◆ドロップダウン・テイクダウン

バットマンに気付いていない敵の上空から飛び降り、サイレント・テイクダウンを発動させます。

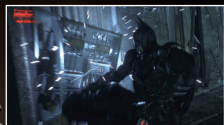
敵の頭上から△ボタン



◆周辺利用テイクダウン

戦闘中、周辺にある物を利用してテイクダウンを繰り返します。テイクダウンに利用できる周辺物は青く光ります。射程内に入った敵も青く光ります。

◎ボタン+⊗ボタン



◆レッジ・テイクダウン

足場からぶら下がっている時、歩道の敵に伸び上がってつかみ掛かり、静かに敵を気絶させて、また足場の下に戻ることができます。

足場からぶら下がっている時に△ボタン



◆インバーテッド・テイクダウン

ヴァンテージ・ポイントから真下の敵につかみ掛かり、高所から吊り下げます。吊り下げられた敵の悲鳴により、周辺の敵が集まってくるため、逃げ道を確保しておきましょう。

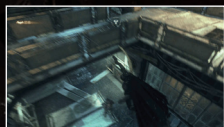
ヴァンテージ・ポイントで△ボタン



◆スイングダウン・テイクダウン

足場から直下の敵にめがけてスイングダウンし、長距離サイレント・テイクダウンを繰り返します。

敵の上空から△ボタン



捜査モード

方向キーの↑を押すことで、バットマンのもうひとつのビジョン「捜査モード」に切り替えることができます。捜査モードを使用すれば、現在地を即座に戦略的に解析し、潜在する脅威を把握できます。頑丈な壁を隔てても有効。敵の位置や隠れ場所、破壊可能な壁などが判別できるようになります。武器を持っている敵はオレンジ、それ以外の敵はブルーで表示されます。



ガーゴイルなどのヴァンテージ・ポイントのほか、ドアなどの重要な対象物はオレンジで表示されます。構造的にもろく、バットマンが突破もしくは破壊可能な壁などは半透明に見え、その上に爆発アイコンが表示されます。

捜査モード中は、敵の装備や人数、セキュリティシステムやドアロックなどを制御するコントロールパネルの機能など、攻略に役立つ情報を得ることができます。

犯行の手掛かりを捜す場合にも捜査モードを利用しましょう。

◆周辺分析(リドル・スキャン):方向キー↑(長押し)

特定の場所で方向キー↑を長押しすると、リドラーチャレンジの答えとなる物をスキャンしたり、リドラーのトロフィーをスキャンし、後で回収できるようマップに位置を追加したりすることができます。



リドルの場所は、グリーンで表示される敵を訊問するとマップに追加されるようになります。一定数クリアすると、リドラーの反応も徐々に変わっていきます。本編プレイ中やクリア後も、チャレンジが可能です。ぜひチャレンジしてみてください。

◆訊問:情報提供者の近くで△ボタン

リドラーの情報提供者を訊問してリドラー・トロフィーやリドラーチャレンジの場所を聞き出します。訊問するには、まず付近にいる他の敵をすべて倒さなければなりません。情報提供者を気絶させると訊問ができなくなるため、情報提供者から攻撃された時は回避を使ってかわしましょう。



移動

自らの足やハイテク・ガジェットを駆使し、ゴッサム・シティを縦横無尽に動き回しましょう。

◆ムーブメント

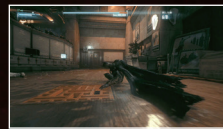
ゴッサム・シティの通りや屋上を移動します。左スティックを倒しながらⓧボタン長押しで走ります。走ると自動的に障害物を乗り越えたり構造物を飛び移ったりします。

R2 ボタンでしゃがむと静かに移動でき、敵に忍び寄りたい時に有効な手段となります。

- ・移動:左スティック
- ・走る:左スティック+ⓧボタン(長押し)
- ・しゃがむ:**R2** ボタン(長押し)

◆スライド

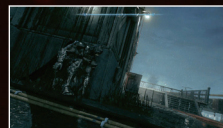
走っている途中で**R2** ボタンを押すとバットマンがスライディングキックを行います。他にも、狭い空間を抜けたり通気口のカバーを素早く外したり、戦闘を開始する時に使えます。走りながら**R2** ボタン



◆コーナー・カバー/コーナー・カバー・ティクダウン

壁に張り付き、敵の待ち伏せや敵の様子を窺えます。コーナー・カバーに身を隠した状態で、気づかずに接近してくる敵を倒すことができます。周囲に気づかれることなく素早く標的を捕まえ、音を立てずに気絶させることができます。

- ・コーナー・カバー:曲がり角の壁の近くでしゃがみながらⓧボタン
- ・コーナー・カバー・ティクダウン:コーナー・カバーで敵が気づかず近づいてきた時に△ボタン



◆グライド

バットマンのマントは長距離の滑空を可能とすることを目的として作られた特別なマントです。

空中でⓧボタンを長押しするとマントが開いて滑空をはじめ、左スティックで操ることができます。

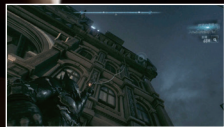
- 空中でⓧボタン(長押し)



◆ グラップネル

グラップネルはバットマンにとって必要不可欠な移動手段です。移りたい足場を見つけてグラップネルを発射すれば、ほぼ一瞬にして移動できます。走っている最中やグライド中も、グラップネルは最も近く移動可能な足場に照準を出し続けてくれます。

R1 ボタン(グラップリング)



◆ グラップネル・ターゲティング

グライド中に素早くいちばん近くのグラップネル・ポイントを見つけましょう。

L2 ボタン(狙う)



◆ グラップネル・ブースト

中長距離をグラップリングする時、グラップネルのスピードを上げ、目的地の上空まで高く飛び出すことができます。これにダイブやグライドを組み合わせれば、地面に触れずに長距離を移動することができます。

R1 ボタン(グラップリング)+**○****○** ボタン(2連打の後、長押し)



◆ グラップネル・ブースト MK2

グラップリングのスピードをさらに向上させ、より高くより遠くに向かって飛ぶことが可能です。ダイブやグライドを組み合わせれば、かなりの長距離を地面に触れずに移動することができます。

R1 ボタン(グラップリング)+**×****×****×** ボタン(3連打の後、長押し)

※初期段階では使用できません。

ガジェット

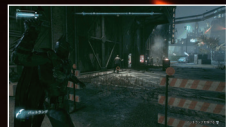
バットマンは犯罪者たちと戦うための技術を日々研究し、多くの秘密兵器を開発・保有しています。複雑な構造を持つゴッサム・シティで凶悪化する犯罪に対抗するには、これら秘密兵器を活用することが不可欠です。最新技術を駆使した様々なガジェットを使いこなし、犯罪者たちを倒しましょう。

ゲーム開始時のバットマンはわずかなガジェットしか持っていませんが、ストーリーを進めていくことで新たなガジェットを入手できます。

◆ バットラング

バットマンの象徴ともいえるコウモリ型の武器。敵の足を止めたり、手の届かない場所にある物に投げつけたりできます。

L2 ボタン+**R2** ボタン: 投げる



◆ リモート・バットラング

発射後に操作できる高機動バットラング。届かないところにあるスイッチや目的物に当てることができます。

L2 ボタン+**R2** ボタン: 投げる

R2 ボタン: ブースト

L2 ボタン: プレーキ

R1 ボタン: 自動レベル

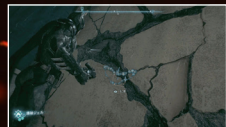
L2 ボタン+**R2** ボタン: Uターン



◆ 爆破ジェル

自由に爆破することができるジェル状の爆発性物質。ターゲットの敵を一時的に行動不能にしたり、破壊可能な壁やもろい木製の壁に使用して爆破することができます。

L2 ボタン+**R2** ボタン: 配置、**LB** ボタン: 起爆



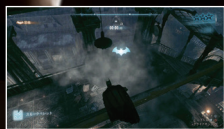
◆ インスタント・テイクダウン

バットマンに気づいていない敵の進路に爆破ジェルを仕込み、その敵が爆破ジェルの近くに来た時に爆破させ行動不能にできます。

◆スモークベレット

方向感覚を奪う煙でエリアを満たし、速やかな脱出を可能にします。戦闘中に敵の集団を狙い投げ、混乱に乗じて静かに倒しましょう。

L2 ボタン+ **R2** ボタン: 投げる、**L2** ボタン+ **R1** ボタン: 落とす、**○** ボタンで落とす(銃撃を受けている時)



◆バットクロー

物体に引っかかる鉤爪状の発射物を放ち、手元まで引き込める。戦闘中は敵の体勢を崩したり、武器を無効化したりすることができます。

L2 ボタン+ **R2** ボタン: 発射



◆ラインランチャー

壁と壁の間にワイヤーを張り、電動ウインチで空中を水平方向に動く移動エリアを作り出します。別の方向を狙って再びランチャーを発射すると、着地することなく進路を変えられます。

L2 ボタン+ **R2** ボタン: 発射

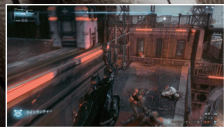


—ラインランチャー・テイクダウン

ラインランチャーで移動中、無警戒のターゲットに向かって飛び降り、テイクダウンを繰り返すことができます。

付近の敵に気づかれるため攻撃は慎重に行いましょう。

ラインランチャーで移動中に **○** ボタン



◆かく乱器

敵の火器や武器保管庫に向けて放つと、その使用を妨害することができます。

また、敵車両へ発信機を放ち、追跡探知することができます。

L2 ボタン+ **R2** ボタン: 発射



◆遠隔ハッキング装置

コンピュータのセキュリティコードを解析し、遠くから敵ドローンに誤作動させたり、周辺のオブジェクトで罠を遠隔から仕掛けることができます。

L2 ボタン+ **R2** ボタン: ハッキング開始



◆バットモービル・リモート

遠隔地からバットモービルを操り、戦闘や車両の移動を行います。

L1 ボタン: 遠隔操作の終了、**R1** ボタン: カメラ切替

ウェインテック

タッチパッドボタンを押すことで現在地や目的地が自動的にマッピングされるマップシステムや、各種データを収めたバットコンピュータ、そして、バットスーツやバットモービルなどの装備から戦闘テクニックまでアップグレードできる“ウェインテック”を開くことができます。



◆マップ

現在地や目的地、ミッションの場所など、様々な情報が表示されます。マップ上はすべてシームレスで移動することができます。



マップ上で行きたい場所にカーソルを動かし、**○** ボタンを押すとコンパスにその方角が示されるようになります。バットモービルに乗ればその場所までのルートが道路上に表示されます。また、目標が設定された場所の上空には、バットシグナルも現れます。

◆バットコンピュータ

ストーリーを進めていくと、キャラクターなどの情報が解除され、このバットコンピュータで閲覧することができます。



◆ウェインテック

戦闘やミッションをクリアすると手に入るアップグレードポイントを使って、各種ガジェット、バットスーツ、バットモービルなど、バットマンの戦闘力をアップグレードすることができます。装備や技をアップグレードし、ミッションをより有利に進めましょう。



ミッションをクリアしたり、ゲームを進めたり、アップグレードポイントでアップグレードを購入すると、新たなウェインテックのアップグレードが解除されます。

・ムーブ一覧

バットマンが使用できる様々なムーブの解説を確認することができます。

・バットスーツ

バットマンが身に着けているバットスーツをアップグレードします。これにより、近接攻撃や銃撃への防御力アップや、フィアマルチテイクダウンで倒せる最大人数を増やすことができます。

・ガジェット技術

所持しているガジェットの性能をアップさせます。

・ガジェットスキル

所持しているガジェットを使った技を購入することができます。

・コンバット

バットマンが戦闘中に使用できる技を購入することができます。

・バットモービル

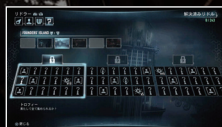
装甲の耐久力や再燃焼の時間など、バットモービルの基本的性能をアップすることができます。

・バットモービルの武器

バトルモード時の武器の威力や速射力のアップなど、バットモービルの攻撃力をアップさせることができます。

◆リドラー

ストーリーを進行していくと、マップ上にあるリドル(課題)を解くことに挑戦できるようになります。リドラーのシンボルである?マークのトロフィー(リドラー・トロフィー)集めや、リドラーからのヒントをもとに答えをスキャンするチャレンジなど、様々な課題に挑戦できます。



バットモービル(追跡モード)

バットマン愛用の特殊車両。戦車並みの装甲に、スーパーカーを超える走行性能はバットマンの戦いに欠かせない武器です。バットモービルの操縦をマスターして、犯罪者たちを追い詰めましょう。

バットモービルの
耐久力/追加装甲

画面表示(追跡モード)

コンパス

広範囲集音マイク

再燃焼ケージ
(再燃焼装置使用時のみ)

レーダー



◆耐久力/追加装甲:

バットモービルの現在の装甲の耐久力を示します。バットモービルのライフがゼロになるとバットモービルは破壊され、最後にセーブしたチェックポイントからゲームを再開することになります。

◆コンパス:

カメラの向きを示します。ウェインテックのマップ上で目的地を設定すると、その方向がコンパスに表示されます。ミッションを選択した場合も、そのミッションがある場所がコンパスに表示されます。

◆再燃焼ケージ:

再燃焼装置を使い加速する際に使用するエネルギーを示します。エネルギーは自動的にチャージされます。

◆広範囲集音マイク:

バットマンの周辺でやりとりされる無線や会話を傍受し、その声の主と方向・距離を表示します。

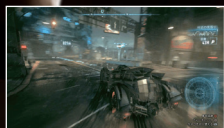
◆レーダー:

敵戦車や逃走中の敵車両を表示します。

◆パワースライド

バットモービルの後輪をドリフトさせ、180度ターンしたり、急な方向転換を行います。

パワースライド：**R2** ボタン+**○** ボタン+左スティック(追跡モード中)
ホイールスピン：**R2** ボタン+**○** ボタン(追跡モード中)



◆サイドスワイプ

走行中、バットモービルを横へスライドさせ障害物を避けることができます。

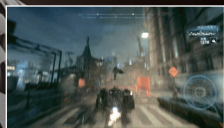
サイドスワイプ：**R2** ボタン+**×** ボタン(追跡モード中)

◆スリングショット・イジェクト / パラシュート・イジェクト

バットモービルの走行中に高く飛び出してそのままグライドへ移行したり、マントをパラシュート代わりに使って地面に安全に着地することができます。

スリングショット・イジェクト：**△** **○** ボタン(追跡モード中に2連打)

パラシュート・イジェクト：**L1** ボタン(追跡モード中)



◆追跡装置 / イモビライザー

追跡中の敵車両へ追跡装置を撃ち込み、小型赤外線ホーミングミサイルで動けなくすることができます。重装甲輸送車には何度か発射する必要があります。

追跡装置 / イモビライザー発射：**○** ボタン(追跡モード中)



◆再燃焼装置

バットモービルに搭載されているジェットエンジンの排気に対してもう一度燃料を吹きつけて燃焼させ、急激な加速を行います。

加速する際に消費するエネルギーは自動的にチャージされます。

再燃焼装置：走行中に**△** ボタン(追跡モード中)

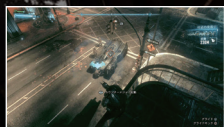


◆カウンターメジャー

バットモービルをおとりにし、周りに集まってきた複数の敵に電気ショックを与え一瞬で全員を気絶させます。

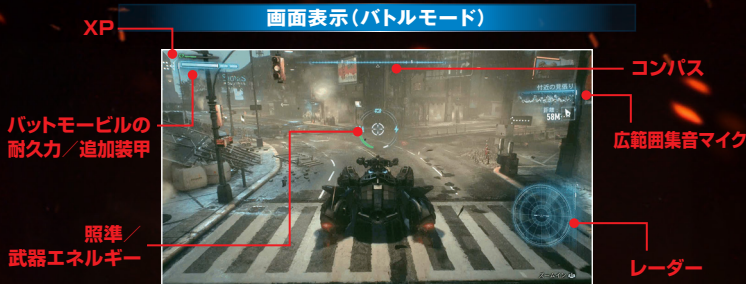
バットモービルを上空から画面に捉えている場合に使用できます。

カウンターメジャー：バットモービルの上空で**L3** ボタン



バットモービル(バトルモード)

バットモービルに搭乗中、**L2** ボタンを押し続けると戦車形態に変形し、敵戦車との戦闘や暴徒の鎮圧ができます。バトルモード中の速度は遅くなりますが、前後左右自在に動け、細かな操縦が必要な場所の移動にも活用できます。



◆XP:

バットマンが獲得した経験値(XP)。経験値は犯罪者を倒すなどで増加し、メーターを満たすとウェインテックからアップグレードを購入できるアップグレードポイントが手に入ります。

◆耐久力 / 追加装甲:

バットモービルの耐久力と追加した装甲の耐久力を示します。アップグレードポイントを使って装甲をアップグレードしましょう。

◆コンパス:

カメラの向きを示します。ウェインテックのマップ上で目的地を設定すると、その方向がコンパスに表示されます。ミッションを選択した場合も、そのミッションがある場所がコンパスに表示されます。

◆照準 / 武器エネルギー:

武器の照準を示します。敵戦車や車両を破壊すると武器エネルギーがチャージされていきます。

◆広範囲集音マイク:

バットマンの周辺でやりとりされる無線や会話を傍受し、その声の主と方角・距離を表示します。

◆レーダー:

敵戦車や逃走中の敵車両を表示します。

攻撃

バットモービルのバトルモードに装備されている武器で攻撃します。

◆60ミリ砲

対武装車両設計の高出力兵器。動力エネルギー貫通弾を発射します。敵車両を破壊できますが、装填に時間がかかるので一発一発を大事に使いましょう。

発射: **R2** ボタン

◆バルカン砲

敵装甲を貫通するチェーンガン。敵から発射されたミサイルを迎撃したり、空中のドローンと交戦したりする場合に最適です。

発射: **R1** ボタン

◆ミサイル砲撃

武器エネルギーをレベル1までチャージすると、敵車両1台に対して強力なミサイルをロックオン・発射することができます。武器エネルギーをフルチャージすると、複数同時ターゲティング能力により、2台以上の敵車両をマークし、GPS誘導ミサイルを発射することができます。

ミサイル砲撃 レベル1: **○** ボタン(チャージ完了時)

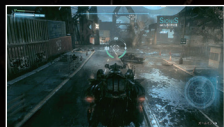
ミサイル砲撃 レベル2: **○●●●** ボタン(フルチャージ完了時)



◆暴動鎮圧器

戦闘中に人の体温を検出すると自動的に起動し、非致死スラム弾を発射して敵戦闘員を戦闘不能にします。

発射: **R2** ボタン(徒歩の敵を狙っている時)

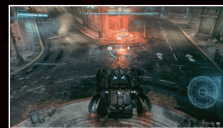


◆パワーウインチ

ウインチポイントに取り付けて重いオブジェクトを動かしたり、壁を引き倒したり、強力な電撃を放ったりすることができます。

発射: **R1** ボタン(ウインチポイント照準時)

ウインチ操作: 左スティック



◆ドローン・ウイルス

敵ドローンにコンピュータウイルスをワイヤレスで送信。感染したドローンは他ドローンを標的に攻撃を始めます。

送信: 敵ドローンに向けて **△** ボタン(長押し)

※初期段階では使用できません。



◆EMP

強力な電磁パルスを放出し、周囲のドローンを行動不能にし、発射された敵ミサイルを破壊することができます。

大量の敵と戦う場合に有効です。

EMPブラスト: **○** ボタン(武器エネルギーがフルチャージ時)

※初期段階では使用できません。

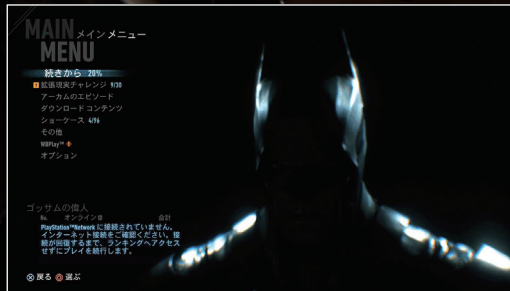


◆ドッジ・スラスタ

車体をスライドさせ、敵の攻撃などを緊急回避します。

ドッジ・スラスタ: 左スティック+ **○** ボタン

メインメニュー



◆はじめから / 続きから

「バットマン：アーカム・ナイト」を最初から始めるか、最後にセーブしたポイントから再開するかを選んでください。

※注意：「バットマン：アーカム・ナイト」は特定のポイントで自動的にゲームをセーブします。画面にオートセーブのアイコンが表示されている時は、電源を切ったりディスクを取り出したりしないでください。

◆拡張現実チャレンジ

バットマンの能力を試すために考案された様々なチャレンジに挑戦することができます。チャレンジはゲーム中にロックを解除することで増えていきます。

◆アーカムのエピソード

「バットマン：アーカム・シリーズ」の人気キャラクターを操り、「バットマン：アーカム・ナイト」の番外編を楽しむことができます。

◆ダウンロードコンテンツ

「バットマン：アーカム・ナイト」をより深く楽しむための様々なコンテンツをダウンロードすることができます。

◆ショーケース

ダウンロードやゲーム内で取得した、バットモービルやバットスーツなどのスキンを開覧できます。集めたスキンはゲームでのバットマンやバットモービルの外観として使用することができます。お好みのスキンで「バットマン：アーカム・ナイト」をお楽しみください。



◆その他

■ストーリー概要

ゲームのロード中に表示されるストーリー概要を紹介します。ストーリーを進めていくことによって増えていきます。

■コンセプト・アート

美しいグラフィックで「バットマン：アーカム・ナイト」の世界観をお楽しみいただけます。

■クレジット

「バットマン：アーカム・ナイト」制作スタッフを紹介します。

◆WBPlay™

WBPlay™にサインインすると、限定ボーナスコンテンツにアクセスできます。既にお持ちのWBPlay™アカウントにサインイン、または新規にアカウントを作成するには、メインメニューの「WBPlay™」を選択してください。WBID (Warner Bros. ID)をお持ちの場合には、WBIDの登録情報で今すぐサインインできます! サインイン中にWBPlay™アカウントからサインアウトしたい場合には、メインメニューの「WBPlay™」から「リンク解除」オプションを選択してください。

WBPlay™に関する詳細はこちら:

<http://wbplay.wbgames.com>

※海外でのサービスです。日本でのサポートは致しておりません。

◆オプション

■ゲームオプション

- ・上下カメラ操作を反転: カメラを上下させる際の操作を反転させます。
- ・左右カメラ操作を反転: カメラを左右に動かす際の操作を反転させます。
- ・フライト操作を反転: バットマンがグライドする時の操作を反転させます。
- ・バットラングのフライト操作を反転: リモート・バットラングを操縦する際の操作を反転させます。
- ・プレデター・アウェアネス: プレデター・エンカウンターで発見された時のスローモーションを有効にします。
- ・カメラサポート: 歩く時やしゃがむ時、カメラが自動的に動いた方向を追いかけます。
- ・ヒント: 死亡時やチャレンジに行き詰まった時にヒントが表示されます。プレイ中いつでもゲームオプションでオン / オフに切替可能です。
- ・バトルモード切替: バトルモードを有効にするためにコントロールスキームを切り替えます。
- ・明るさ: 画面の明るさを調整します。

■オーディオオプション

- ・効果音音量: 効果音の音量を調整します。
- ・音楽音量: BGMの音量を調整します。
- ・会話音量: 人の会話の音量を調整します。
- ・音声の出力: ヘッドホン、テレビ、大型スピーカーなど、環境に最適な音声出力を選択します。
- ・ワイヤレスコントローラー (DUALSHOCK®4) 音声出力: コントローラーから再生される音声を切り替えます。
- ・字幕: 字幕を切り替えます。

■操作方法

各種ボタン配置を確認できます。(3ページ~参照)

ポーズメニュー

プレイ中に、ゲームの各種設定を確認・調整することができます。



- ・再開: 現在進行中のゲームに戻ります。
- ・ゲームオプション: 操作や画面の明るさの設定を変更します。
- ・オーディオオプション: 音量や字幕の設定を変更します。
- ・操作方法: ゲームの基本操作を確認します。
- ・再スタート: 最後にセーブしたチェックポイントからゲームを再開します。
- ・終了: ゲームを終了し、メインメニューに戻ります。セーブされていないゲーム進行は全て失われます。

リモートプレイ

※リモートプレイにはPlayStation®Vitaが必要です。

L2 ボタン、**R2** ボタン、**L3** ボタン、**R3** ボタンを使った操作は背面タッチパッドに割り当てられています。

リモートプレイの操作

◆メニュー画面の操作

- ・メニュー項目間の移動: 左スティック / 方向キー
- ・メニュー項目の選択: ○ボタン
- ・前の画面に戻る: ⊗ボタン

◆ゲームプレイ - バットマン

- ・移動: 左スティック
- ・周囲を確認: 右スティック
- ・ズーム: 背面タッチパッド(右下)
- ・走る / グライド: ⊗ボタン(長押し)
- ・回避: 左スティック+⊗⊗ボタン(2連打)
- ・攻撃: ○ボタン
- ・マント・スタン: ○ボタン
- ・下りる: 背面タッチパッド(右上)+○ボタン
- ・カウンター: △ボタン
- ・バットモービル呼出 / 乗車: ■□ボタン
- ・グラブリング: ■Rボタン
- ・ガジェットで狙う: 背面タッチパッド(左上)(タッチアンドホールド)
- ・しゃがむ: 背面タッチパッド(右上)(タッチアンドホールド)
- ・クイックファイアー・バットラング: 背面タッチパッド(左上)(タップ)
- ・クイックファイアー・爆破ジェエル: 背面タッチパッド(左上)+○ボタン
- ・クイックファイアー・バットクロウ: 背面タッチパッド(左上)+○ボタン
- ・捜査モード: 方向キー ↑(押す)
- ・リドルをスキャン: 方向キー ↑(長押し)
- ・ガジェットを選択: 方向キー ↓
- ・ミッション選択: 方向キー →
- ・拡張現実チャレンジ: 方向キー ←
- ・ポーズメニュー: STARTボタン
- ・ウェインテック: スクリーン(タッチスクリーン)

◆ゲームプレイ - バットモービル(追跡モード)

- ・操縦: 左スティック
- ・周囲を確認: 右スティック
- ・後方を見る: 背面タッチパッド(右下)
- ・ビューを変更: ■Rボタン
- ・加速: 背面タッチパッド(右上)
- ・バットモービルを降りる: ■Lボタン
- ・バトルモード: 背面タッチパッド(左上)(タッチアンドホールド)
- ・ブレーキ / バック: ○ボタン
- ・再燃焼装置: △ボタン
- ・追跡装置 / イモビライザー: ○ボタン
- ・脱出してグライド: ⊗⊗ボタン(2連打)
- ・パワースライド: 背面タッチパッド(右上)+○ボタン+左スティック
- ・ホイールスピン: 背面タッチパッド(右上)+○ボタン
- ・ミッション選択: 方向キー →
- ・拡張現実チャレンジ: 方向キー ←
- ・ポーズメニュー: STARTボタン
- ・ウェインテック: スクリーン(タッチスクリーン)

◆ゲームプレイ - バットモービル(バトルモード)

- ・バトルモード: 背面タッチパッド(左上)(タッチアンドホールド)
- ・移動: 左スティック
- ・周囲を確認: 右スティック
- ・ズーム: 背面タッチパッド(右下)
- ・バルカン砲 / 暴動鎮圧器 / パワーウインチ発射: ■Rボタン
- ・60ミリ砲: 背面タッチパッド(右上)
- ・バットモービルを降りる: ■Lボタン
- ・ミサイル砲撃: ○ボタン
- ・ドッジ・スラスター: 左スティック+⊗ボタン
- ・ミッション選択: 方向キー →
- ・拡張現実チャレンジ: 方向キー ←
- ・ポーズメニュー: STARTボタン
- ・ウェインテック: スクリーン(タッチスクリーン)